

# BMW E46

## Check Control Deactivator 1.0



Mit dem BMW E46 Check Control Deactivator haben Sie die Möglichkeit die Fehlermeldungen zu deaktivieren, die auftreten können, wenn Sie z.B. nachträglich LED-Rückleuchten einbauen, obwohl sie für das Fahrzeug nicht vorgesehen sind.  
Ebenfalls besteht die Möglichkeit zusätzlich die Frontleuchtenkontrolle zu deaktivieren.  
Ein separates Deaktivieren der Frontleuchten ist mit der vorliegenden Version leider nicht möglich.



CCD 1.0 ist gegen unzulässiges Kopieren geschützt und muß beim ersten Start auf den Rechner freigeschaltet werden. Das Programm ist nur auf einem System installierbar, eine weitere Installation erfordert einen zusätzlichen Lizenzschlüssel. Sollten Sie jedoch den Wunsch haben, das Programm auf einem anderen Rechner zu installieren, so können Sie über eine Funktion die Lizenz übertragen. Nach dieser Übertragung ist das Ausführen auf dem alten System nicht mehr möglich.

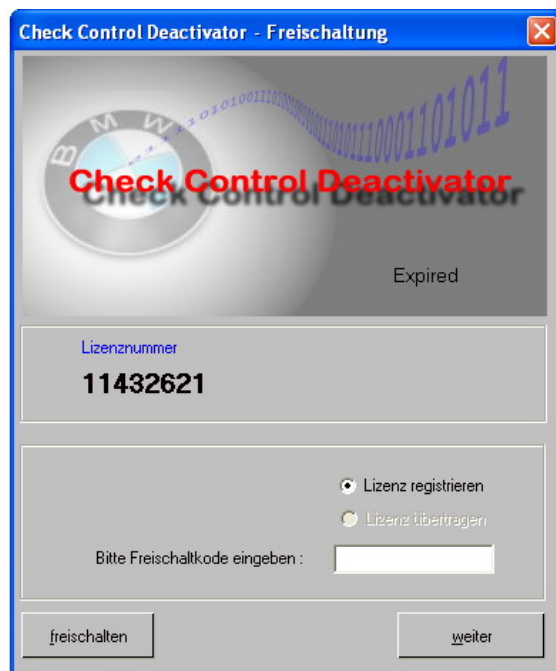
### Die Lizenzierung

Nach dem Programmstart erhalten Sie ein Fenster mit der Angabe Ihrer persönlichen und einzigartigen Lizenznummer, die auch nur für Ihr System generiert wird. Wenn Sie mir diese Nummer zu mailen, sende ich Ihnen innerhalb 24 Stunden den entsprechenden Freischaltcode zu. Bitte bewahren Sie diesen Code gut auf, da Sie eventuell mal Windows neu aufspielen müssen, das Programm wieder freischalten können.

Zum übertragen der Lizenz auf einen anderen Rechner, gehen Sie wie folgt vor:

Starten Sie das Programm auf Rechner 2., dort wird Ihnen die Lizenznummer für diesen Rechner angezeigt. Diese Nummer müssen Sie sich nun notieren.

Starten Sie das Programm von Rechner 1 und halten „die Pfeil nach oben“ – Taste gedrückt, bis die Freischaltmaske erscheint.  
Wählen Sie nun „Lizenz übertragen“.



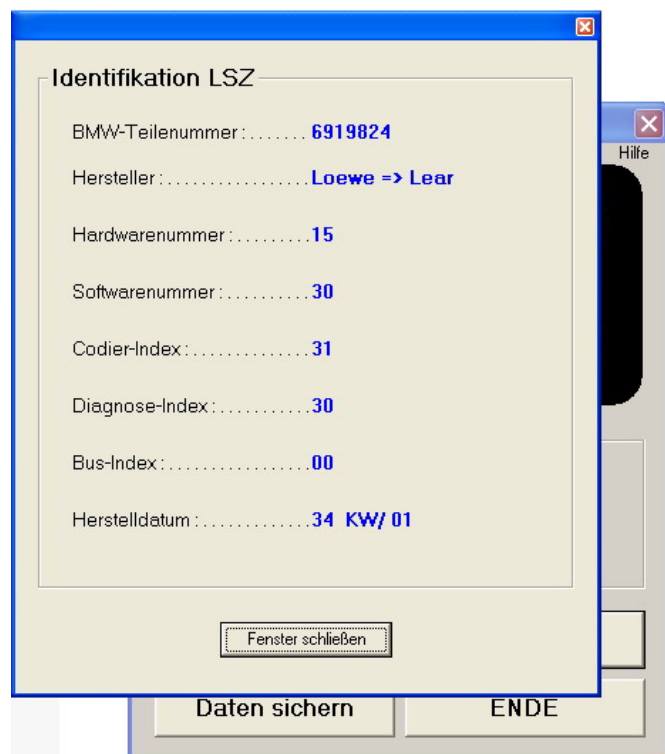
Nun wechselt das Eingabe Feld in „Enter Destination Serial Number“. Hier tragen Sie nun die notierte Lizenznummer ein und betätigen den Knopf „Transfer“. In der folgenden Info, wird Ihnen mitgeteilt, das die Lizenz nun auf den anderen Rechner übertragen wird. Ganz zu letzt wird Ihnen der Deaktivierungskode mitgeteilt, **den Sie sich unbedingt notieren müssen**, da dieser Code die Software auf Rechner 2 freischaltet.

## Das Programm

Beim Start von CCD 1.0 fällt sofort das Check Control Symbol mit aktiver Fehleranzeige der Front- und Heckleuchten auf. Darunter zwei Checkboxes zur Auswahl der Leuchten, die deaktiviert werden sollen. Weiter unten sehen Sie viel Buttons, die selbsterklärend sind.



„**Identifikation**“ – Hiermit können Sie jederzeit Informationen über das LSZ anzeigen lassen, oder einfach die Kommunikation testen.



„**Daten sichern**“ – Dies sollten Sie als erstes ausführen, damit die Daten die im LSZ geändert werden in die Datei „LSZ.dat“ gesichert werden.



„**Aktion ausführen**“ – Erst wenn die Daten im LSZ gesichert wurden wird dieser Knopf aktiv. Nun können Sie wählen ob Sie nur die Heckleuchtenüberwachung oder die komplette Überwachung der Front- und Rückleuchten ausführen wollen.

Möchten Sie die Deaktivierung rückgängig machen, so brauchen Sie lediglich die Checkboxes freilassen und erneut den Button „**Aktion ausführen**“ drücken.



